



## INFLUENCE ARCHITECTURALE LA MAISON TRADITIONNELLE QUÉBÉCOISE

### ORIGINE DU STYLE ARCHITECTURAL

#### Période de construction au Québec : 1800-1900

La « maison traditionnelle québécoise », avec sa toiture courbée si caractéristique, est associée aux premières installations en milieu rural. Également appelée maison canadienne, elle symbolise une tradition ancestrale. Certaines de ses caractéristiques architecturales témoignent de son adaptation au climat hivernal, aux ressources disponibles et aux savoir-faire artisanaux de notre territoire. Si ses fondations surélevées permettent de contrer le froid hivernal et entraînent l'apparition des galeries, l'avant-toit, qui déborde largement la verticale des murs, favorise un égouttement éloigné des eaux pluviales et de la neige. L'apparition de la cuisine d'été favorise l'entreposage d'objets et de nourriture durant l'hiver, libérant ainsi un précieux espace à l'intérieur de la maison. D'inspiration française, ses particularités architecturales témoignent du patient modelage de cette habitation qui a su évoluer avec le temps. Malgré tout, comme elle s'adapte difficilement au développement urbain du début du XXe siècle, elle est rapidement délaissée au profit des constructions et produits plus standardisés de l'ère industrielle.

Présente autant dans les cœurs des municipalités qu'en bordure des rangs, on retrouve quelques spécimens de maisons traditionnelles québécoises répartis sur l'ensemble des huit municipalités de la MRC d'Acton.

### CARACTÉRISTIQUES DISTINCTIVES DU STYLE DANS LA MRC D'ACTON

- Toit à deux versants courbés **1**
- Présence occasionnelle de lucarnes **2**
- Volume rectangulaire à un niveau d'occupation en plus des combles habitables
- Disposition symétrique des ouvertures
- Fenêtres à battants à carreaux **3**
- Galerie en façade avant couverte par son propre toit ou par l'avant-toit de la toiture principale
- Composantes décoratives : chambranles autour des portes et des fenêtres **4**, planches cornières **5**, aisseliers, entablement au-dessus de la porte principale **6**
- Présence fréquente d'une cuisine d'été **7**

# CARACTÉRISTIQUES DISTINCTIVES

## LA MAISON TRADITIONNELLE QUÉBÉCOISE

Les bâtiments patrimoniaux possèdent une identité qui les caractérise et qu'il faut préserver. Bien qu'il soit parfois nécessaire de les adapter aux réalités et besoins contemporains, les rénovations effectuées devraient être réalisées en respect du style architectural et en gardant à l'esprit leur réversibilité. Il faut donc avant tout privilégier l'entretien afin de préserver les acquis du bâtiment et ainsi prévenir des coûts importants de rénovations. Puis, restaurer et réparer les éléments architecturaux endommagés plutôt que de les remplacer. En agissant de la sorte, les interventions apportées au bâtiment seront en respect du style et probablement plus économiques. Si le remplacement s'avère nécessaire, le nouvel élément ou le matériau, devrait correspondre le plus possible à celui qui est remplacé afin de conserver tout le charme authentique de la maison.



Toiture couverte d'une tôle à baguettes et lucarne à pignon

### LA TOITURE

La toiture, avec ses larmiers galbés, est un des éléments très visibles qui caractérisent la maison québécoise. La pente de la toiture peut varier mais est généralement d'environ 45 degrés. Bien que le revêtement de toiture d'origine ait fréquemment été remplacé par un bardeau d'asphalte, on retrouvait à l'époque les matériaux de recouvrement suivants : le bardeau de bois, la tôle à la canadienne et, plus fréquemment sur le territoire de la MRC D'Acton, la tôle artisanale à baguettes.

On observe la présence très fréquente de lucarnes disposées de façon symétrique sur la toiture. Dans la MRC, on remarque une forte présence de lucarnes à pignons à deux versants droits ou courbes très représentatives du style architectural.

**CONSEILS** — Pour éviter de dénaturer le style particulier de la toiture, conserver le galbe des avant-toits ainsi que la pente d'origine. Si la toiture doit être modifiée, privilégier des interventions sur le versant arrière de celle-ci.

Si les matériaux traditionnels doivent être remplacés, opter idéalement pour une tôle à baguettes artisanale. Sinon, choisir un revêtement de tôle usinée ressemblant à la tôle à baguettes ou un bardeau d'asphalte de type traditionnel. Toutes les toitures du bâtiment devraient être couvertes d'un revêtement similaire. Si une lucarne doit être ajoutée, privilégier les modèles propres au style architectural ou similaires à ceux déjà existants sur la toiture. S'assurer de conserver une symétrie dans leur disposition.

### LES REVÊTEMENTS MURAUX

On retrouve plusieurs types de revêtements muraux traditionnels sur la maison québécoise et encore bien présents au sein de la MRC d'Acton : la planche de bois à clin ou à gorge, le bardeau de bois et la brique d'argile. Les revêtements sont de couleurs variées et contrastent avec les ouvertures, comme il était fréquent de voir à l'origine.

Les revêtements muraux de bois s'appuient sur des planches cornières installées aux coins de la maison pour ainsi assurer une plus grande étanchéité aux arêtes.



Revêtements muraux : planche de bois profilé à clin, bardeau de bois, brique d'argile

**CONSEILS** — Les revêtements de bois et de maçonnerie sont durables et peuvent se conserver plusieurs dizaines d'années. Avant de penser à remplacer ceux-ci, procéder à une inspection rigoureuse et remplacer ou restaurer les parties abimées au besoin. S'ils doivent être remplacés, opter idéalement pour un revêtement de bois ou de brique tel que celui d'origine. Bien que plus cher à l'achat, celui-ci sera beaucoup plus durable sans compter le cachet authentique qu'il confèrera à la maison.

Il existe aujourd'hui sur le marché plusieurs types de revêtements muraux tels que le vinyle, la fibre de bois comprimée, le fibrociment, etc. Même s'ils tentent d'imiter par leurs textures et profilés les revêtements de bois, ils ont un aspect synthétique et sont difficiles d'entretien.

Accorder une attention particulière aux détails de finition tels que les planches cornières et les moulures sous les débords de toit. Ces éléments, bien qu'ils puissent sembler banals, contribuent à mettre en valeur le bâtiment.

# CARACTÉRISTIQUES DISTINCTIVES

## LA MAISON TRADITIONNELLE QUÉBÉCOISE

### LES PORTES ET LES FENÊTRES

Sur la maison traditionnelle québécoise, les ouvertures sont généralement disposées de façon symétrique sur chacune des façades. Très souvent, on retrouve le même nombre de fenêtres disposées de part et d'autre d'une porte. Les portes et les fenêtres sont entourées de chambranles en bois, parfois simples, parfois ouvragés. La porte d'entrée principale peut également se distinguer avec son entablement ornementé plus large que les autres ouvertures.

**CONSEILS** — Le modèle, la forme et les dimensions des portes et fenêtres jouent un rôle primordial dans l'apparence de la maison. Faites de bois à l'origine, elles requièrent un entretien périodique. Des coupe-froids peuvent être ajoutés améliorant ainsi leur rendement énergétique. Leurs parties endommagées peuvent également être remplacées. Si des portes ou des fenêtres doivent être remplacées, assurez-vous de choisir un modèle conforme au style architectural. La fenêtre à battants est la plus représentative et la plus présente sur le territoire. De forme rectangulaire, elle

possède quatre ou six carreaux selon ses dimensions. Les portes devraient comprendre une partie vitrée dans la partie haute. Le bois devrait être privilégié. L'aluminium et la fibre de verre peuvent être envisagés, ce sont des matériaux durables qui demandent peu d'entretien. Éviter le PVC. Il est généralement recommandé d'installer un seul modèle de fenêtres et de portes sur l'ensemble du bâtiment. De plus, porter une attention particulière à la reproduction des croisillons. Ceux-ci devraient être disposés à l'intérieur et à l'extérieur du vitrage pour plus d'authenticité.

La disposition des portes et des fenêtres, généralement symétrique sur les façades, est à préserver. Si des ouvertures ont été ajoutées ou condamnées au fil du temps, il est recommandé de chercher à retrouver leur disposition d'origine. La conservation et/ou la reproduction des chambranles en bois est essentielle pour préserver l'authenticité. Le polyuréthane peut être une alternative à la reproduction de chambranles. Bien que le coût de ce matériau soit plus élevé, il ne nécessite aucun entretien. Éviter les chambranles en métal ou en PVC.

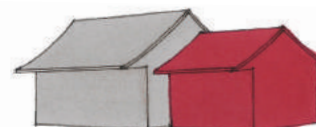


Porte en bois à panneaux et fenêtre en bois à battants à six carreaux

### LA VOLUMÉTRIE

De forme rectangulaire, la maison de conception québécoise comprend un rez-de-chaussée et des combles habitables. La « cuisine d'été », située sur l'une des façades latérales, est une caractéristique marquante du style mais est peu fréquente dans la MRC. Construite un peu en retrait, elle reproduit les mêmes détails architecturaux que le corps principal. Dans la MRC, les annexes existantes sont souvent localisées sur la façade arrière.

**CONSEILS** — Si le volume actuel de la maison doit être agrandi, privilégier les interventions sur l'une des façades latérales ou arrière. La composition d'origine devrait toujours être mise en valeur malgré l'ajout d'une annexe. L'agrandissement devrait reprendre les formes, les matériaux, les couleurs, les détails d'ornementation du corps principal.



Agrandissement en façade latérale



Agrandissement en façade arrière

### LES GALERIES

Les maisons de style québécois se caractérisent par une grande galerie qui se déploie sur l'ensemble de la façade avant, généralement couverte par le prolongement de la toiture principale. Certaines sont toutefois couvertes par une toiture distincte installée sous l'avant-toit. Les deux modèles sont représentatifs du style et sont présents sur le territoire de la MRC d'Acton.

Composées de poteaux ouvragés, de garde-corps et de contremarches simples ou à motifs et d'aisseliers plus ou moins élaborés, les galeries contribuent à rendre unique chacune des maisons de style québécois. Sur le territoire de la MRC d'Acton, on observe la présence significative de poteaux tournés. Les éléments d'ornementation des galeries sont généralement faits de bois.

**CONSEILS** — Conserver et réparer les éléments d'origine. S'ils doivent être remplacés, reproduire l'élément tel quel ou s'inspirer d'éléments présents sur des maisons de même style. Ils reflètent la plupart du temps le savoir-faire d'artisans locaux. Éviter dans tous les cas la pose de garde-corps avec des barrotins vissés sur le côté de la main-courante et les éléments en PVC.



Grande galerie longeant la façade, ornementée de poteaux tournés et d'aisseliers en bois ouvragés

# MAISONS REPRÉSENTATIVES DU STYLE SUR LE TERRITOIRE DE LA MRC D'ACTON

## LA MAISON TRADITIONNELLE QUÉBÉCOISE

La maison d'influence traditionnelle québécoise se décline de plusieurs façons sur le territoire de la MRC d'Acton. Bien que quelques-unes de leurs caractéristiques architecturales et leurs matériaux peuvent avoir été modifiés au fil des ans, elles sont de fières représentantes de leur époque de construction. Facilement identifiables, elles méritent d'être préservées dans leur intégrité et en respect de leur style architectural puisqu'elles constituent l'identité du territoire de la MRC d'Acton.



1900

Acton Vale

Cette maison se démarque par son magnifique revêtement de brique d'argile, possiblement d'origine. Ses détails d'ornementation, sobres et raffinés, lui donnent tout son charme.



1900

Upton

De plan rectangulaire allongé, cette maison possède une grande galerie couverte par son propre toit. Plusieurs de ses composantes d'origine ont été modifiées telles que les poteaux, les garde-corps et les fenêtres. La réversibilité de ses interventions est facilement envisageable.



1860

Béthanie

Cette maison possède un débord de toit galbé, qui se prolonge afin de couvrir la galerie avant. L'annexe située sur la façade arrière préserve l'intégrité du volume d'origine.



1875

Acton Vale

Située au cœur de la ville d'Acton Vale, cette maison se démarque par une toiture recouverte d'une tôle à baguettes et d'un revêtement de bois à clin. L'absence de galerie en façade avant est rare pour les maisons traditionnelles québécoises.



1890

Roxton Falls

La simplicité de cette maison contribue à mettre en valeur son revêtement de brique d'argile. L'ajout de quelques détails d'ornementation en bois contribuerait à rehausser son cachet.



1880

Saint-Nazaire-d'Acton

Malgré sa toiture principale à versant droit, cette maison se distingue par la galerie et la tôle à baguettes. L'harmonisation du modèle de fenêtres et l'ajout de chambranles lui donneraient un cachet plus authentique.



1925

Saint-Théodore-d'Acton

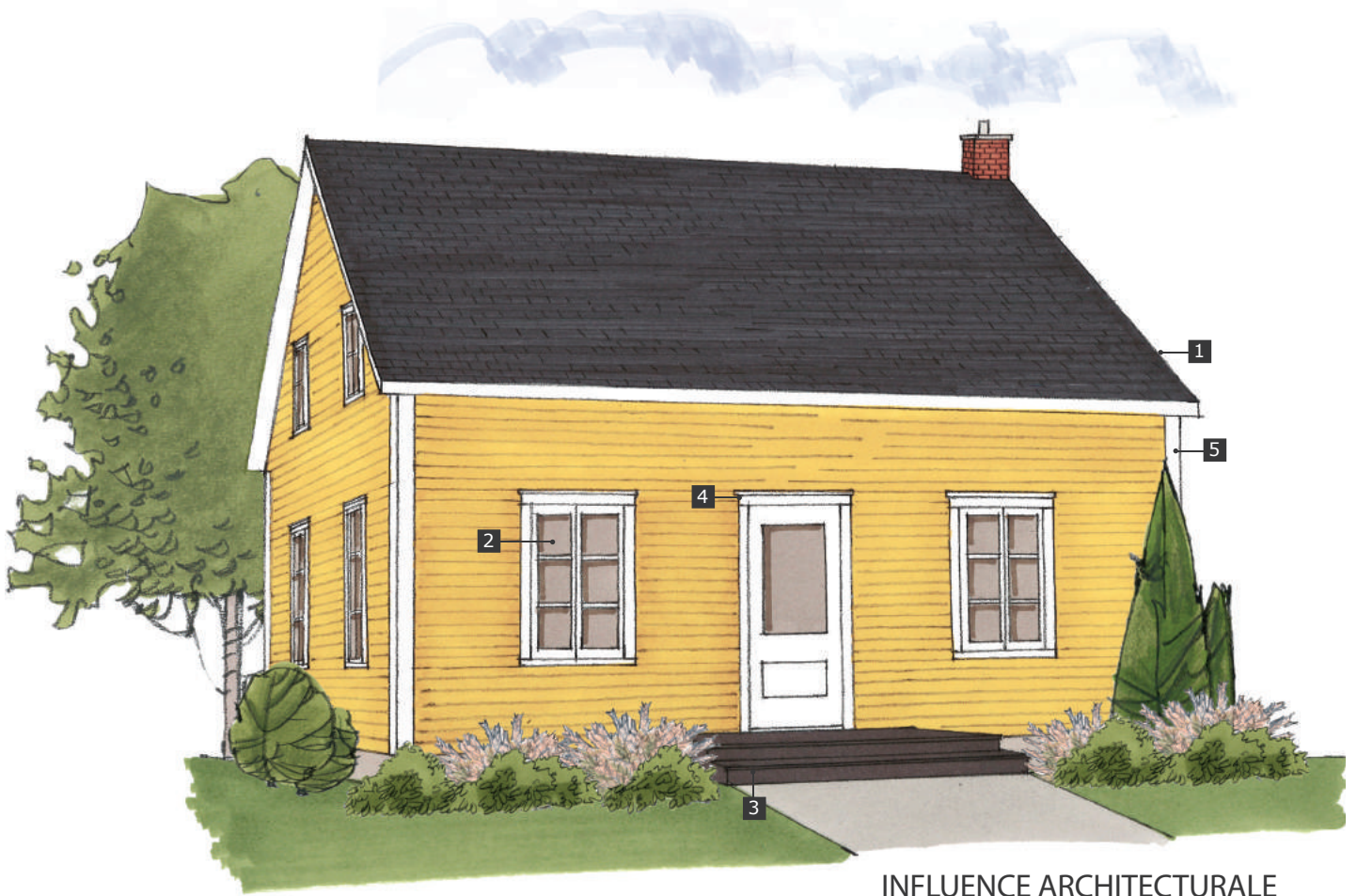
De facture simple, cette maison se distingue par la présence d'une cuisine d'été, caractéristique du style architectural.



1880

Sainte-Christine

La disposition symétrique des lucarnes à pans galbés de cette maison met en valeur la toiture courbée couverte d'une tôle usinée.



## INFLUENCE ARCHITECTURALE LA MAISON DE COLONISATION

### ORIGINE DU STYLE ARCHITECTURAL

#### Période de construction au Québec : 1880-1930, version standardisée 1930-1950

L'épopée de la colonisation donne naissance à une architecture particulière : la maison de colonisation, très populaire à la fin du XIXe siècle et au début du XXe. Celle-ci se distingue par sa petitesse et ses avant-toits droits très peu débordants.

Maison typique du colon-cultivateur, elle demeure, tout au long du XIXe siècle, l'œuvre des habitants du pays. Ils en multiplient les exemplaires, imprégnant l'imaginaire collectif d'un univers axé sur l'essentiel et la survie. À partir des années 1930, de vastes programmes fédéraux et provinciaux encouragent un retour à la terre. C'est au cours de cette période que l'on connaît une version standardisée de la maison de colonisation. Le gouvernement en propose les plans et subventionne la construction. Il s'agit d'une maisonnette de 20 pieds sur 24, avec une grande salle familiale, deux chambres au rez-de-chaussée et deux autres à l'étage. Cet habitat, certes sommaire, survit dans plusieurs régions et occupe une place importante dans la mémoire du Canada français de l'époque. Au cours des ans, la condition des colons s'améliorant, on verra naître des variations de volume, de matériaux et d'ornementation.

Comme partout au Québec, des versions standardisées de maisons de colonisation sont présentes sur le territoire de la MRC d'Acton. Très peu d'entre elles possèdent encore toutes leurs caractéristiques d'origine mais, la plupart des interventions ont été effectuées dans le respect du style architectural et elles sont toujours reconnaissables sur le territoire.

### CARACTÉRISTIQUES DISTINCTIVES DU STYLE DANS LA MRC D'ACTON

- Toit à deux versants droits à pente moyenne **1**
- Présence plutôt rare de lucarnes
- Petit volume d'un niveau d'occupation en plus des combles
- Disposition symétrique des ouvertures
- Fenêtres à battants à carreaux **2**
- Galerie en façade avant, couverte ou non par son propre toit **3**
- Composantes décoratives : chambranles autour des portes et des fenêtres **4**, planches cornières **5**

## CARACTÉRISTIQUES DISTINCTIVES

# LA MAISON DE COLONISATION

Les bâtiments patrimoniaux possèdent une identité qui les caractérise et qu'il faut préserver. Bien qu'il soit parfois nécessaire de les adapter aux réalités et besoins contemporains, les rénovations effectuées devraient être réalisées en respect du style architectural et en gardant à l'esprit leur réversibilité. Il faut donc avant tout privilégier l'entretien afin de préserver les acquis du bâtiment et ainsi prévenir des coûts importants de rénovations. Puis, restaurer et réparer les éléments architecturaux endommagés plutôt que de les remplacer. En agissant de la sorte, les interventions apportées au bâtiment seront en respect du style et probablement plus économiques. Si le remplacement s'avère nécessaire, le nouvel élément, ou le matériau, devrait correspondre le plus possible à celui qui est remplacé afin de conserver tout le charme authentique de la maison.



Toiture à deux versants droits couverte d'une tôle à baguettes

## LA TOITURE

La maison de colonisation se caractérise par une toiture à deux versants droits dont les avant-toits sont très peu débordants. La pente de la toiture est moyenne. À l'origine, on retrouvait généralement un bardeau d'asphalte, une tôle de profilé standard ou, plus rarement, une tôle à baguettes artisanale. Ces revêtements sont encore très présents sur les toitures des maisons de colonisation de la MRC d'Acton.

L'éclairage des combles provient uniquement des fenêtres situées dans les pignons, les lucarnes étant peu fréquentes sur les toitures de ce type architectural.

**CONSEILS** — La toiture à deux versants droits, à débords de toit étroits, est l'une des caractéristiques marquantes de la maison de colonisation. Pour conserver le style architectural, les éléments de toiture devraient le moins possible être modifiés. Toutefois, pour protéger les murs des intempéries, la largeur du débord de toit pourrait être légèrement augmentée (largeur maximum de 18 pouces). Si le revêtement de toiture doit être remplacé, opter pour un revêtement de tôle. Un revêtement de bardeau d'asphalte peut également être posé et celui-ci devrait être de type traditionnel. Éviter l'ajout de lucarne.

## LES REVÊTEMENTS MURAUX



Revêtements muraux : bardeau de bois, planche de bois teint

À l'époque, le bois, matériau peu coûteux et accessible, sert autant d'isolant que de recouvrement et de charpente. En effet, à l'origine, les murs extérieurs sont recouverts de bardeau de bois ou de planche à clin ou à feuillure. Sur le territoire de la MRC d'Acton, les revêtements de bois d'origine des maisons de colonisation ont été remplacés dans la plupart des cas. Toutefois, certains ont conservé leur revêtement en planche horizontale, ce qui leur donne une authenticité et un charme incomparables.

**CONSEILS** — Les revêtements de bois sont des plus durables. Si celui d'origine est encore présent, il est recommandé de le préserver puisqu'il possède un charme inégalable. Les parties endommagées du revêtement peuvent être remplacées et l'application d'une nouvelle peinture ou teinture peut suffire à lui redonner un air de jeunesse.

Que la maison soit recouverte d'un revêtement de bois d'origine ou d'un matériau plus contemporain (vinyle, aluminium, planche de fibres de bois, etc.), si celui-ci doit être remplacé, un revêtement de bois à clin ou à feuillure devrait être envisagé. Il existe aujourd'hui sur le marché des parements de bois teints dans des conditions optimales. Ceux-ci demanderont un entretien moins fréquent que les revêtements de bois anciens et seront beaucoup plus durables que les revêtements contemporains.

# CARACTÉRISTIQUES DISTINCTIVES LA MAISON DE COLONISATION

## LES PORTES ET LES FENÊTRES

La maison de colonisation se caractérise par des ouvertures organisées de façon symétrique. Sur la façade avant, la porte principale est centrée et l'on retrouve une fenêtre de part et d'autre de celle-ci.

Les fenêtres sont généralement de forme rectangulaire à battants et comportent trois grands carreaux par battant. Dans la MRC d'Acton, il est assez fréquent de retrouver des modèles de fenêtres à guillotine comportant, également, six carreaux par section. Les fenêtres traditionnelles sont généralement en bois peint. Les modèles de portes d'origine peuvent varier mais sont généralement à demi vitrés. Très peu de maisons de colonisation de la MRC ont conservé leurs ouvertures d'origine. Celles-ci ont généralement été remplacées par des modèles conformes au style architectural.

Les maisons de colonisation se démarquent par leur simplicité. Aujourd'hui encore, les ouvertures sont encadrées par des chambranles très simples comme ceux d'origine, parfois même par de simples planches de bois. Outre les chambranles autour des ouvertures, elles ne possèdent généralement aucune autre ornementation.

**CONSEILS** — Si des ouvertures doivent être remplacées, tendre vers un modèle traditionnel soit à battants ou à guillotine. Il est généralement recommandé d'installer un seul modèle de fenêtres et de portes sur l'ensemble du bâtiment. De plus, porter une attention particulière à la reproduction des croisillons. Ceux-ci devraient être disposés à l'intérieur et à l'extérieur du vitrage pour plus d'authenticité.

La disposition des portes et des fenêtres, généralement symétrique sur les façades, est à préserver ou à retrouver.

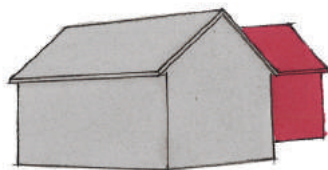


Fenêtres à guillotine en bois à carreaux, les ouvertures sont encadrées de chambranles en bois

## LA VOLUMÉTRIE

La maison de colonisation se distingue par sa petitesse et un plan au sol plutôt rectangulaire. Elle compte un niveau d'occupation complet, le rez-de-chaussée, en plus des combles habitables. Étant donné ses dimensions restreintes, elle possède souvent une annexe intégrée au fil du temps.

**CONSEILS** — S'il est nécessaire de procéder à l'agrandissement de la maison, s'assurer de ne pas altérer le corps principal et de toujours le mettre en valeur. L'agrandissement devrait idéalement se situer sur la façade arrière et être de dimension plus restreinte que le corps principal. Même s'il est dissimulé à l'arrière de la maison, il devrait être réalisé de façon soignée et harmonisé avec la partie existante. Les matériaux, les ouvertures et les détails d'ornementation devraient être similaires à ceux existants sur le corps principal.



Agrandissement en façade arrière

## LES GALERIES

La maison de colonisation possède à l'origine une petite galerie centrée sur la façade avant ou une autre, un peu plus grande, longeant l'ensemble de la façade. À l'origine, les galeries ne sont généralement pas couvertes. Au fil du temps, on observe sur le territoire de la MRC d'Acton de petites toitures de formes variées qui ont fait leur apparition au-dessus de certaines galeries. Les galeries, très peu ornementées, si elles sont couvertes d'un toit, sont agrémentées de poteaux tournés ou de forme très simple.

**CONSEILS** — La simplicité de la galerie et de ses éléments devrait dans tous les cas être préservée. Éviter de la surcharger avec des détails d'ornementation et des éléments trop ouvragés. Afin de respecter les caractéristiques du style, tous les éléments de la galerie devraient être réalisés en bois. Si elle est couverte, prioriser un modèle de toiture à un seul ou à trois versants. Couvrir la toiture de la galerie avec un revêtement similaire à celui de la toiture principale.



Galerie centrée sur la façade avant couverte par sa propre toiture

# MAISONS REPRÉSENTATIVES DU STYLE SUR LE TERRITOIRE DE LA MRC D'ACTON

## LA MAISON DE COLONISATION

La volumétrie d'origine et les caractéristiques principales des maisons de colonisation sont encore présentes sur le territoire de la MRC d'Acton. Bien que les matériaux de revêtements d'origine aient fréquemment été remplacés par des matériaux plus contemporains, les quelques modifications ont pour la plupart été faites en respect du style architectural. Peu imposantes, les maisons de colonisation sont marquantes dans l'histoire de l'architecture au Québec tout comme dans la MRC d'Acton.



Saint-Nazaire-d'Acton

À Saint-Nazaire-d'Acton, en plein cœur du village, se trouvent trois beaux exemples de maisons de colonisation. Leurs matériaux d'origine ont pour la plupart été remplacés. Toutefois, celles-ci ont conservé plusieurs de leurs caractéristiques originales.



Roxton Falls

Magnifique représentante du style, cette maison possède un cachet authentique avec son revêtement de bois horizontal à clin et ses fenêtres en bois à véritables carreaux.



Acton Vale

La volumétrie de cette maison est très représentative des premières maisons de colonisation. De plus, celle-ci se démarque par une toiture recouverte d'une remarquable tôle à baguettes.



Béthanie

L'agrandissement témoigne de l'évolution des besoins des occupants au fil des ans. Situé sur la façade arrière, celui-ci s'harmonise à la volumétrie d'origine et contribue à mettre en valeur le corps principal.



Saint-Théodore-d'Acton

La simplicité de cette maison et l'harmonie de ses proportions lui donnent un charme certain. Le remplacement de la porte de la façade par une authentique porte en bois pourrait lui redonner plus de cachet.



Sainte-Christine

La volumétrie de cette maison, son revêtement de bois authentique ainsi que la disposition symétrique des ouvertures sont des caractéristiques qui font de cette maison une fière représentante du style.



Upton

Cette maison se démarque par une toiture en tôle de couleur rouge vif et sa porte centrale flanquée de fenêtres. Un modèle de fenêtre à six carreaux lui donnerait plus de cachet.





## INFLUENCE ARCHITECTURALE LA MAISON CUBIQUE

### ORIGINE DU STYLE ARCHITECTURAL

#### Période de construction au Québec : 1900-1940

La maison de forme cubique, appelée « Four Square » aux États-Unis, où elle est conçue en 1891, constitue une véritable révolution de l'habitation au tournant du XXe siècle. Introduite par différents catalogues, elle ne tardera pas à se répandre dans le paysage architectural canadien.

Spacieuse, économique et simple à construire, elle emprunte son nom à la forme d'un cube plus ou moins régulier. On la retrouve en deux variantes : l'une couverte d'un toit plat, l'autre coiffée d'un toit à quatre versants. Comprenant au moins deux niveaux complets d'habitation, elle charme les familles nombreuses des milieux ruraux et devient vite extrêmement populaire.

Le courant cubique a été populaire au Québec particulièrement dans la première moitié du XXe siècle. La MRC d'Acton ne fait pas exception puisqu'on retrouve de nombreuses maisons de ce style sur le territoire.

### CARACTÉRISTIQUES DISTINCTIVES DU STYLE DANS LA MRC D'ACTON

- Toit plat ou en pavillon (à quatre versants) **1**
- Présence plutôt rare de lucarnes
- Volume d'allure imposante, plan carré à deux niveaux d'occupation en plus des combles (si le toit est à quatre versants)
- Disposition symétrique des ouvertures
- Fenêtres à guillotine ou à battants **2**, présence fréquente d'impôsts **3**
- Galerie faisant toute la largeur de la façade avant ou qui contourne le bâtiment **4**
- Composantes décoratives : chambranles autour des portes et des fenêtres, briques en soldat **5**, chaînage d'angle, corniches à consoles **6**, lambrequins **7**

# CARACTÉRISTIQUES DISTINCTIVES

## LA MAISON CUBIQUE

Les bâtiments patrimoniaux possèdent une identité qui les caractérise et qu'il faut préserver. Bien qu'il soit parfois nécessaire de les adapter aux réalités et besoins contemporains, les rénovations effectuées devraient être réalisées en respect du style architectural et en gardant à l'esprit leur réversibilité. Il faut donc avant tout privilégier l'entretien afin de préserver les acquis du bâtiment et ainsi prévenir des coûts importants de rénovations. Puis, restaurer et réparer les éléments architecturaux endommagés plutôt que de les remplacer. En agissant de la sorte, les interventions apportées au bâtiment seront en respect du style et probablement plus économiques. Si le remplacement s'avère nécessaire, le nouvel élément, ou le matériau, devrait correspondre le plus possible à celui qui est remplacé afin de conserver tout le charme authentique de la maison.



Large corniche avec consoles en bois sous le débord de toit

### LA TOITURE

On retrouve la maison cubique en deux versions : l'une couverte d'un toit plat et l'autre coiffée d'un toit en pavillon, c'est-à-dire à quatre versants. Dans ce dernier cas, les combles sont parfois habitables et l'on peut retrouver une lucarne centrée sur un ou plusieurs versants de la toiture. Les maisons à quatre versants étaient à l'origine couvertes de tôle à baguettes, de tôle à la canadienne ou de bardeau d'asphalte, ce dernier fréquemment observé sur les toitures des maisons de la MRC Acton.

**CONSEILS** — Qu'elle soit plate ou à quatre versants, les caractéristiques de la toiture devraient être préservées. La forme, la pente et les lucarnes sont des particularités qui contribuent à distinguer le style cubique.

Conserver si possible les revêtements de tôle d'origine pour mettre en valeur le cachet authentique de la maison. Si le revêtement existant doit être remplacé, prioriser un nouveau revêtement de tôle (à baguettes ou à la canadienne). Le bardeau d'asphalte de type traditionnel peut également être posé, toutefois celui-ci n'offre pas le même charme.

### LES REVÊTEMENTS MURAUX

La brique d'argile et le revêtement de bois sont fréquemment utilisés comme revêtements muraux sur ce type de maison. Aujourd'hui, sauf pour celles recouvertes de brique, plusieurs des maisons cubiques de la MRC d'Acton ont perdu leur revêtement mural d'origine.

**CONSEILS** — Les revêtements de bois ont une longévité exceptionnelle. Si un revêtement doit être remplacé, préférer le bois teint. Celui-ci est le seul à offrir une possibilité d'entretien, ce qui le rend plus durable que n'importe lequel autre revêtement de facture contemporaine. Si celui d'origine est toujours en place, restaurer les parties endommagées et appliquer une nouvelle teinture au besoin.

Les maisons recouvertes de brique possèdent un charme intemporel et une authenticité qui les distinguent. Dans la plupart des cas, il est possible de réparer les parties endommagées en remplaçant certaines briques et en refaisant les joints au besoin.



Revêtements muraux : planche de bois teint, brique d'argile

### LES ORNEMENTATIONS

À l'origine, les détails et la quantité d'ornementations révélaient le statut social du propriétaire. Aujourd'hui, la maison de style cubique peut se présenter de façon épurée ou très enjolivée. Pour les maisons en brique, on retrouve des briques en soldat au-dessus de l'ouverture. Sur les autres, on retrouve plutôt des chambranles en bois peu ornementés. On peut, également, observer la présence de larges corniches à consoles sous les débords du toit.

**CONSEILS** — Si ceux-ci sont encore présents, entretenir et réparer au besoin les détails d'ornementation d'origine. Sinon, opter pour la reproduction de ces éléments le plus fidèlement possible.



Revêtement mural de brique d'argile avec briques en soldat au-dessus des fenêtres

# CARACTÉRISTIQUES DISTINCTIVES

## LA MAISON CUBIQUE



Porte en bois avec imposte mis en valeur par des chambranles en bois et fenêtres jumelées à guillotine en bois

### LES PORTES ET LES FENÊTRES

Les ouvertures sont disposées avec symétrie sur chacune des façades. De forme rectangulaire, les fenêtres d'origine en bois sont à battants avec de grands carreaux, à battants avec imposte ou à guillotine et parfois jumelées. Une particularité des maisons en brique : les fenêtres sont très fréquemment cintrées dans la partie haute, une caractéristique bien visible sur les maisons du territoire de la MRC d'Acton.

La porte est habituellement centrée sur la façade avant du rez-de-chaussée et on en retrouve parfois une autre à l'étage. Les portes, en bois, sont vitrées à la demie ou aux deux-tiers et possèdent dans certains cas, tout comme les fenêtres, une imposte vitrée.

**CONSEILS** — Les fenêtres d'origine en bois donnent un cachet exceptionnel à la maison. Les conserver en les restaurant au besoin. Si celles-ci doivent toutefois être remplacées, choisir un modèle semblable à celui d'origine ou harmonisé au style architectural. Pour préserver le cachet authentique de la maison, opter pour le bois; toutefois un modèle en métal peut aussi bien convenir. Dans tous les cas, les dimensions et la disposition des ouvertures sont à conserver. Si elles ont été modifiées au fil du temps, redonner aux façades leur composition d'origine. Conserver les portes en bois d'époque, elles donneront un cachet unique et chaleureux à la façade. Si elles sont inexistantes, installer des portes de bois en partie vitrées.

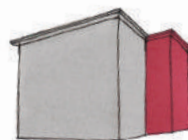


Galerie longeant la façade avant et balcon centré ornementés d'ouvrages d'ébénisterie

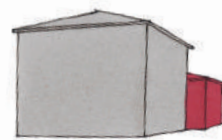
### LA VOLUMÉTRIE

La maison cubique possède, comme son nom l'indique, un plan carré. Elle comprend au moins deux niveaux complets d'occupation et est légèrement surhaussée au sol. Celles qui ont un toit à quatre versants possèdent des combles habitables.

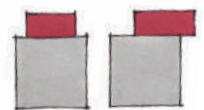
**CONSEILS** — Les agrandissements s'harmonisent davantage sur la façade arrière du bâtiment existant. D'un seul ou de deux étages, ceux-ci devraient reprendre les caractéristique architecturales du corps principal : matériaux, ouvertures, ornements, etc. L'annexe devrait avoir une superficie au sol plus restreinte que le corps principal.



Agrandissement en façade arrière sur deux étages



Agrandissement en façade arrière sur un étage



- Vues en plan -  
Agrandissement arrière centré ou en décalé

### LES GALERIES ET LES BALCONS

La galerie est l'une des composantes prédominantes de la maison cubique en raison de sa volumétrie souvent imposante. Longeant l'ensemble de la façade avant, elle se retourne parfois sur l'une ou sur les deux façades latérales, ou contourne totalement le rez-de-chaussée de la demeure. Couverte par sa propre toiture, elle est composée d'ouvrages d'ébénisterie plus ou moins ornementés. La présence d'un balcon centré sur la façade avant et également couvert par sa propre toiture n'est pas rare. Les poteaux des galeries et balcons présents sur le territoire de la MRC sont de forme carrée ou tournés, de facture peu imposante et parfois agrémentés de dentelles. Les garde-corps et barrotins tournés ou droits sont assez fréquents sur ce type de maison.

**CONSEILS** — Comme la galerie est un élément d'importance sur la maison cubique, accorder un soin particulier aux détails de celle-ci. Utiliser le bois comme à l'origine. Pour un cachet plus authentique, remplacer les éléments en fer forgé inappropriés par des éléments en bois harmonisés au style architectural.

# MAISONS REPRÉSENTATIVES DU STYLE SUR LE TERRITOIRE DE LA MRC D'ACTON

## LA MAISON CUBIQUE

Plusieurs maisons de ce style ont été inventoriées sur le territoire. Ces résidences, dont l'ornementation est dépouillée ou plus chargée, expriment l'histoire du territoire et des gens qui ont façonné le paysage de la MRC.



1919

Béthanie

Cette magnifique demeure représentante du style possède une galerie imposante comprenant de larges poteaux dont la base est en brique, ces détails la rendant unique.



1915

Upton

La toiture recouverte de tôle à la canadienne, très rare sur le territoire de la MRC, le magnifique revêtement de brique d'argile, la lucarne et les détails d'ornementation confèrent à cette résidence une authenticité inégalée.



1900

Roxton Canton

Située sur la façade arrière, l'annexe d'un étage, légèrement décalée du corps principal, s'intègre parfaitement à la composition d'origine.



1916

Saint-Nazaire-d'Acton

Le toit plat est mis en valeur par une large corniche à console. L'annexe arrière, parfaitement intégrée au corps principal, laisse croire qu'elle était présente dès la construction de la maison.



1875

Roxton falls

Cette demeure cubique à toit en pavillon arbore une galerie imposante en façade avant. Celle-ci pourrait être mise en valeur avec l'ajout d'éléments d'ornementation en bois harmonisés au style architectural.



1946

Sainte-Christine

Malgré ses nombreuses modifications, cette habitation possède toujours une volumétrie, un toit à quatre versants et une grande galerie conformes au style architectural.



1920

Saint-Théodore-d'Acton

Malgré la détérioration visible de la peinture, cette maison possède un énorme potentiel puisqu'elle arbore encore plusieurs éléments d'origine.



1937

Acton Vale

Cette maison cubique, à toit à quatre versants, se démarque par sa grande galerie pourtourante. Les ouvertures cintrées sont également soulignées par la brique de couleur distincte posée en soldat.



## INFLUENCE ARCHITECTURALE LA MAISON À MANSARDE

### ORIGINE DU STYLE ARCHITECTURAL

#### Période de construction au Québec : 1850-1920

La maison à mansarde constitue une version populaire et modeste de l'architecture résidentielle de style Second Empire. D'abord populaire en France, ce courant architectural a transité par l'Angleterre puis par les États-Unis avant d'apparaître au Québec, dans la seconde moitié du XIXe siècle. En premier lieu réservé aux bâtiments publics et institutionnels, il est rapidement adapté à l'architecture résidentielle des maisons bourgeoises, répondant au prestige recherché par les notables. De ce style, la maison mansarde conserve la toiture typique composée d'un terrasson et d'un brisis.

Ce toit dit « à Mansard » doit son nom à l'architecte François Mansard. Il constitue la principale caractéristique de ce courant architectural et l'un de ses grands atouts. En effet, le toit « brisé » permet de dégager l'espace des combles et de rendre l'étage complètement habitable. C'est un avantage non négligeable à une époque d'importante croissance démographique.

L'élégante silhouette de la maison à mansarde s'observe dans plusieurs cœurs villageois. Présente aussi en bordure des rangs, on retrouve quelques spécimens de ce type de maison répartis sur l'ensemble des huit municipalités de la MRC.

### CARACTÉRISTIQUES DISTINCTIVES DU STYLE DANS LA MRC D'ACTON

- Toit brisé à deux **1** ou quatre versants
- Présence élevée de lucarnes **2**
- Volume rectangulaire à deux niveaux d'occupation complets
- Fenêtres à battants à carreaux **3**
- Disposition symétrique des ouvertures
- Galerie en façade avant, couverte par son propre toit et parfois sur plus d'une façade **4**
- Composantes décoratives : chambranles autour des portes et des fenêtres **5**

# CARACTÉRISTIQUES DISTINCTIVES

## LA MAISON À MANSARDE

Les bâtiments patrimoniaux possèdent une identité qui les caractérise et qu'il faut préserver. Bien qu'il soit parfois nécessaire de les adapter aux réalités et besoins contemporains, les rénovations effectuées devraient être réalisées en respect du style architectural et en gardant à l'esprit leur réversibilité. Il faut donc avant tout privilégier l'entretien afin de préserver les acquis du bâtiment et ainsi prévenir des coûts importants de rénovations. Puis, restaurer et réparer les éléments architecturaux endommagés plutôt que de les remplacer. En agissant de la sorte, les interventions apportées au bâtiment seront en respect du style et probablement plus économiques. Si le remplacement s'avère nécessaire, le nouvel élément, ou le matériau, devrait correspondre le plus possible à celui qui est remplacé afin de conserver tout le charme authentique de la maison.



Toit mansardé à quatre versants



Toit mansardé à deux versants

### LA TOITURE

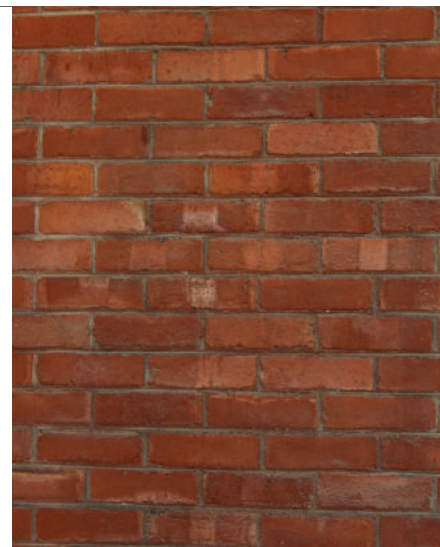
La maison à mansarde est composée de terrassons (versants supérieurs à pente douce ou faible) et de brisis (versants inférieurs à pente raide ou forte). Certaines arborent une toiture à quatre versants et d'autres à deux. Dans presque tout les cas, on remarque la présence de lucarnes sur la toiture. Celles-ci sont disposées de façon symétrique. Sur les toitures à quatre versants, on peut observer la présence de lucarnes sur chaque versant. Les toitures sont couvertes de tôle à baguettes, de tôle pincée et, plus rarement, de bardeau d'asphalte. Les terrassons et les brisis ne sont pas toujours recouverts du même type de revêtement.

**CONSEILS** — Conserver tous les éléments de la toiture : la forme, la pente, les lucarnes et le revêtement si celui-ci est d'origine, puisque la toiture est la principale caractéristique du style architectural. Si le revêtement doit être remplacé, opter pour un revêtement semblable à celui d'origine ou pour un revêtement de tôle. Un revêtement de bardeau d'asphalte peut aussi être posé, toutefois le cachet authentique de la toiture en sera amoindri.

### LES REVÊTEMENTS MURAUX

À l'origine, les bâtiments de ce style architectural étaient généralement recouverts de planche de bois à gorge ou à clin posée à l'horizontale. Quelques maisons étaient en pierre ou en brique. Le bardeau de bois était lui aussi un revêtement mural plutôt fréquent. Toutefois, aucune maison n'a conservé ce type de parement dans la MRC d'Acton.

**CONSEILS** — Si la maison arbore encore un revêtement de qualité tel que le bois, la pierre et la brique, celui-ci devrait être préservé ou au besoin remplacé par un revêtement semblable. Les revêtements plus contemporains, comme le parement de vinyle ou de métal posés au fil des ans, devraient être remplacés par un revêtement de bois afin de retrouver un aspect plus authentique. Il est recommandé d'installer des planches cornières en bois peint aux coins afin d'assurer une meilleure étanchéité.



Revêtements muraux : planche de bois à clin, brique d'argile

# CARACTÉRISTIQUES DISTINCTIVES LA MAISON À MANSARDE

## LES PORTES ET LES FENÊTRES

La disposition des ouvertures est généralement symétrique sur les façades. La façade principale est composée d'une porte centrée avec une ou deux fenêtres de part et d'autre. La disposition des lucarnes, alignées avec les fenêtres du rez-de-chaussée, contribue à davantage mettre en valeur l'effet de symétrie. Les portes d'origine sont en bois peint avec des vitres sans carreaux dans le haut et un panneau dans le bas.

Le modèle de fenêtre qui caractérise habituellement la maison de type mansarde est à battants à six carreaux. Toutefois, dans la MRC d'Acton, il est plus fréquent de voir des fenêtres à guillotine ou à auvent à quatre carreaux. Les portes et les fenêtres sont rehaussées d'un encadrement en bois simple ou légèrement travaillé.

**CONSEILS** — Conserver la disposition et les dimensions d'origine des ouvertures. Si celles-ci ont subi des modifications, retrouver leurs disposition et dimensions d'origine pour harmoniser les façades. Les fenêtres d'origine en bois sont rarement présentes sur les bâtiments. Si elles le sont, il est recommandé de les conserver. Il est possible de réparer certaines parties endommagées au besoin en consultant un artisan. Toutefois, si celles-ci doivent être remplacées, le modèle choisi devrait être semblable à celui d'origine ou conforme au style architectural, soit à battants à six carreaux. Opter pour des nouvelles fenêtres en bois ou, pour minimiser l'entretien, en métal.

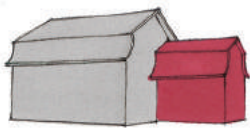


Porte sans carreaux à panneaux et fenêtre à auvent à quatre carreaux

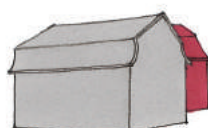
## LA VOLUMÉTRIE

Bien dégagée du sol, la maison à mansarde possède généralement un sous-sol ou une cave. On observe fréquemment sur le territoire un seul grand volume au plan rectangulaire allongé avec deux étages habitables : le rez-de-chaussée et les combles.

**CONSEILS** — L'ajout d'une annexe se fait généralement sur les murs arrière ou latéraux. Implanter l'agrandissement en retrait de la façade avant de manière à mieux mettre en valeur la composition d'origine.



Agrandissement en façade latérale



Agrandissement en façade arrière

## LES GALERIES

La maison à mansarde se démarque par une galerie qui se déploie sur toute la largeur de la façade avant et sur le mur arrière. La galerie se prolonge souvent sur l'une ou les deux façades latérales.

De facture simple, les éléments des galeries sont réalisés en bois. Les poteaux de soutien sont de forme carrée simple, chanfreinés aux coins ou tournés. Ils sont parfois pourvus de dentelles.

Puisque la maison est assez surhaussée, la galerie possède un garde-corps. Tout comme l'ensemble des éléments des galeries, celui-ci est en bois et de facture traditionnelle.

**CONSEILS** — Les éléments des galeries devraient tous être réalisés en bois en prenant soin des détails d'ornementation. Remplacer par des éléments en bois ceux qui, au fil des ans, auraient pu être dénaturés, et conserver ceux qui sont d'origine.



Galerie ornementée de poteaux tournés en bois et de dentelles, exceptionnellement près du sol en raison du dénivelé de celui-ci

# MAISONS REPRÉSENTATIVES DU STYLE SUR LE TERRITOIRE DE LA MRC D'ACTON

## LA MAISON À MANSARDE

Même si certains matériaux et certaines caractéristiques d'origine ont été remplacés sur la plupart des maisons du territoire de la MRC d'Acton, les maisons à mansarde sont facilement repérables avec leur toiture très caractéristique. Bien qu'elles ne soient pas présentes en si grand nombre dans la MRC, elles caractérisent bien le territoire.



1881

Roxton Falls

Unique bâtiment de style Mansard de la MRC revêtu de pierre, le presbytère de Roxton Falls se démarque par son authenticité. Il possède toujours sa volumétrie, ses ouvertures et son revêtement d'origine.



1900

Upton

De petit format, cette jolie mansarde possède un revêtement, des fenêtres et des portes de bois qui font tout son charme. Son agrandissement arrière est discret et n'altère en rien la composition d'origine.



1930

Béthanie

Malgré de nombreuses modifications apportées à cette maison au fil des ans, celle-ci possède toujours sa volumétrie, sa toiture brisée et ses lucarnes d'origine.



1898

Saint-Théodore-d'Acton

La toiture en tôle à baguettes possède deux petites lucarnes symétriques sur son versant avant. Sa grande galerie pourrait être rehaussée avec l'ajout d'éléments harmonisés au style architectural.



1870

Saint-Nazaire-d'Acton

La symétrie parfaite des ouvertures et la présence d'anciennes fenêtres à auvents en bois donnent un charme certain à cette maison. Des garde-corps traditionnels ou tournés apporteraient une touche unique à la galerie.



1880

Acton Vale

On retrouve des lucarnes symétriques sur chaque pan de cette toiture à quatre versants. Son revêtement de planche à clin de bois très étroit contribue à mettre en valeur la maison. La galerie étroite n'est pas significative du style architectural.



1860

Upton

Magnifique représentante du courant Mansard, cette résidence arbore une toiture à deux versants couverte d'une tôle à baguettes de couleur vive. L'annexe construite en retrait, reprenant les éléments architecturaux, met en valeur la composition d'origine.



1895

Roxton Falls

Cette demeure avec une toiture à deux versants brisés se démarque avec sa galerie simple, ses poteaux, ses barrotins tournés et ses aisseliers en bois.





## INFLUENCE ARCHITECTURALE LA MAISON À LUCARNE-PIGNON

### ORIGINE DU STYLE ARCHITECTURAL

#### Période de construction au Québec : 1865-1910

La grande famille de l'architecture vernaculaire, née du phénomène de la standardisation des matériaux et de la mécanisation du travail, se décline en quelques modèles dont la maison lucarne-pignon. Celle-ci s'inspire du courant néogothique qui fait fureur auprès de l'aristocratie anglaise du début du XIXe siècle. Dès 1865, la maison à lucarne-pignon se présente comme l'habitation idéale pour les familles canadiennes. Elle se caractérise par son pignon en façade qui orne la toiture tout en permettant une meilleure occupation de l'étage.

### CARACTÉRISTIQUES DISTINCTIVES DU STYLE DANS LA MRC D'ACTON

- Toit à deux versants percé en son centre par une lucarne-pignon **1**
- Volume rectangulaire à un ou deux niveaux d'occupation en plus des combles
- Disposition symétrique des ouvertures
- Fenêtres à battants **2**, à carreaux ou à guillotine
- Galerie couverte faisant toute la largeur de la façade avant **3**
- Composantes décoratives : chambranles autour des ouvertures **4**, planches cornières **5**, lambrequins **6**

# CARACTÉRISTIQUES DISTINCTIVES

## LA MAISON À LUCARNE-PIGNON

Les bâtiments patrimoniaux possèdent une identité qui les caractérise et qu'il faut préserver. Bien qu'il soit parfois nécessaire de les adapter aux réalités et besoins contemporains, les rénovations effectuées devraient être réalisées en respect du style architectural et en gardant à l'esprit leur réversibilité. Il faut donc avant tout privilégier l'entretien afin de préserver les acquis du bâtiment et ainsi prévenir des coûts importants de rénovations. Puis, restaurer et réparer les éléments architecturaux endommagés plutôt que de les remplacer. En agissant de la sorte, les interventions apportées au bâtiment seront en respect du style et probablement plus économiques. Si le remplacement s'avère nécessaire, le nouvel élément, ou le matériau, devrait correspondre le plus possible à celui qui est remplacé afin de conserver tout le charme authentique de la maison.



Lucarne-pignon centrée sur la façade



Revêtements muraux : planche de bois à clin teint, brique d'argile



Détails d'ornementation raffinée : lambrequins

### LA TOITURE

La toiture et sa lucarne-pignon, également appelée gable, prennent une grande importance dans la volumétrie de cette maison. Généralement, la lucarne-pignon est centrée sur la façade avant de la toiture. Toutefois, cette lucarne peut être décentrée ou se retrouver en double ou en triple sur le même versant. Le toit à deux versants droits est à pente moyenne ou assez raide. Il est, à l'origine, recouvert de tôle à baguettes ou de tôle pincée.

**CONSEILS** — Conserver la lucarne-pignon et le toit à deux versants, caractéristiques importantes de ce type d'habitat. Si le revêtement doit être remplacé, opter pour un revêtement de véritable tôle à baguettes ou un profilé semblable. Une tôle de profilé standard ou un bardeau d'asphalte de type traditionnel peuvent également être installés. Toutefois, ces revêtements n'ont pas autant de charme.

### LES REVÊTEMENTS MURAUX

À l'origine, la maison est habituellement recouverte de clin de bois ou de planche à feuillure. Bien qu'un peu moins répandu, certaines sont recouvertes d'un revêtement de brique d'argile, celui-ci étant encore bien présent en raison de sa durabilité.

**CONSEILS** — Entretenir, préserver et restaurer les revêtements d'origine encore présents. Opter pour un revêtement de brique d'argile ou de bois, selon le matériau d'origine. S'ils doivent être remplacés, choisir un revêtement de bois de profilé à clin ou à feuillure et d'une largeur de quatre à six pouces. Il existe aujourd'hui sur le marché des parements de bois teints dans des conditions optimales. Ceux-ci demanderont un entretien moins fréquent que les revêtements de bois anciens et seront beaucoup plus durables. L'ajout de larges planches cornières assurera une excellente étanchéité et une finition remarquable.

### LES ORNEMENTATIONS

Les maisons de type lucarne-pignon font parfois l'objet d'une décoration méticuleuse et raffinée. Toutefois, sur le territoire de la MRC d'Acton, celles-ci ont pour la plupart une allure sobre et très peu d'ornementation.

**CONSEILS** — Quelques détails d'ornementation raffinés peuvent être intégrés tels que des lambrequins dans le pignon de la lucarne. Éviter de surcharger le bâtiment d'ornementations.

# CARACTÉRISTIQUES DISTINCTIVES LA MAISON À LUCARNE-PIGNON

## LES PORTES ET LES FENÊTRES

Comme la plupart des résidences traditionnelles de la MRC d'Acton, la maison de style lucarne-pignon se présente avec une composition symétrique des façades. La disposition centrale de la lucarne sur la toiture contribue à accentuer cette symétrie. Au rez-de-chaussée, on retrouve communément une porte centrée à demi vitrée flanquée de fenêtres. Le modèle de fenêtre qui caractérise habituellement la maison à lucarne-pignon est à battants à grand carreaux ou à guillotine. Dans la MRC d'Acton, il est plus fréquent de voir des fenêtres à guillotine ou à auvent à quatre carreaux. À l'étage, dans la lucarne pignon, on retrouve une ou deux fenêtres côte-à-côte. Il est également possible d'y voir un balcon, bien que plutôt rare sur le territoire.

**CONSEILS** — Entretenir et réparer les ouvertures d'origine en bois afin de conserver l'aspect authentique. Si elles doivent être remplacées, choisir un modèle harmonisé au style architectural dont les divisions et croisillons ressemblent au modèle d'origine.

Les ouvertures devraient conserver leur disposition symétrique. S'il y a eu des altérations au fil des ans, il serait recommandé de chercher à retrouver la disposition et les dimensions d'origine des portes et fenêtres.

Conserver les chambranles autour des ouvertures ou remplacer ceux existants par un modèle sobre en bois.

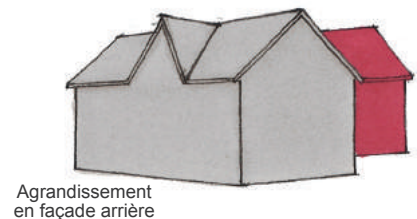


Fenêtres en bois à auvent d'apparence guillotine et porte en bois à la demi vitrée mises en valeur par des chambranles en bois.

## LA VOLUMÉTRIE

La maison à lucarne-pignon possède généralement un plan rectangulaire et un niveau et demi d'occupation : le rez-de-chaussée et l'étage des combles, ce dernier bénéficiant de l'éclairage de la fenêtre de la lucarne et de celles situées sur les murs-pignons.

**CONSEILS** — La construction d'une annexe devrait se faire sur la façade arrière de façon à mettre en valeur le corps principal. Dans tous les cas, les matériaux, les ornements, les ouvertures et le traitement des façades devraient être semblables et s'harmoniser au bâtiment existant.



Agrandissement en façade arrière

## LES GALERIES ET LES BALCONS

La galerie couverte longe toute la façade principale dans certains cas mais, plus rarement, tourne avec sa toiture sur l'une et même sur les deux façades latérales. Les auvents de galeries sont couverts par un revêtement similaire à celui de la toiture principale. On remarque quelquefois la présence d'un balcon centré non couvert sur la façade avant. À l'origine, les poteaux, garde-corps et aisseliers étaient réalisés en bois. Aujourd'hui, on retrouve encore bon nombre de ces témoins de l'architecture de la MRC. Les poteaux chanfreinés ou tournés ainsi que les dentelles et les lambrequins sont très significatifs.

**CONSEILS** — Restaurer et entretenir les éléments d'origine de la galerie. En cas de remplacement, utiliser le bois et s'inspirer des éléments d'origine pour conserver le cachet de ces détails architecturaux importants dans la composition de la façade.



Détails d'une galerie : poteaux chanfreinés, lambrequins et dentelles en bois

# MAISONS REPRÉSENTATIVES DU STYLE SUR LE TERRITOIRE DE LA MRC D'ACTON

## LA MAISON À LUCARNE-PIGNON

Bien que quelques caractéristiques et matériaux d'origine aient été remplacés sur la plupart des maisons du territoire de la MRC d'Acton, celles-ci sont facilement remarquables en raison de la lucarne-pignon qui les distingue.



1890

Roxton Falls

Revêtue d'un remarquable parement de brique d'argile rouge, cette représentante du style possède une lucarne-pignon particulièrement abrupte, empruntée au style néogothique, et un balcon à l'étage.



1880

Acton Vale

Cette maison, l'un des premiers jumelés dans la MRC, se démarque par sa tôle à la canadienne, son revêtement et ses détails d'ornementation en bois.



1890

Saint-Nazaire-d'Acton

De petit gabarit, cette maison possède toujours ses revêtements d'origine tels le bois et la tôle à baguettes.



1900

Sainte-Christine

Malgré le remplacement des revêtements et l'ajout d'éléments de galerie contemporains, cette maison possède toujours son charme d'autrefois.



1900

Upton

La particularité de cette maison est certainement sa lucarne-pignon à pans brisés empruntée au style à mansarde. Ce type de lucarne est moins représentatif mais apparaît en quelques exemplaires sur le territoire.



1900

Roxton Falls

Cette demeure à triple lucarne-pignon est unique en raison de son implantation et de son commerce au rez-de-chaussée. Plusieurs éléments significatifs ont été conservés.



1910

Béthanie

L'une des seules maisons à lucarne-pignon décentrée du secteur possède une galerie longeant les façades avant et latérale. De larges moulures sous les toits ornent celle-ci.



1887

Acton Vale

De plan allongé, cette maison à lucarne-pignon centrée est sobre et classique. Sa grande galerie en façade avant est couverte par une toiture en tôle à baguettes. Ses détails d'ornementation sont élégants et bien harmonisés.



## INFLUENCE ARCHITECTURALE LE COTTAGE À DEUX VERSANTS DROITS (avec façade sur mur-pignon)

### ORIGINE DU STYLE ARCHITECTURAL

#### Période de construction au Québec : 1900-1930

L'architecture vernaculaire américaine naît à la fin du XIXe siècle avec la standardisation des matériaux, la mécanisation du travail et la diffusion de modèles publiés dans les catalogues et revues spécialisés. Développé aux États-Unis puis introduit au Canada, ce courant architectural se décline en plusieurs modèles. Il a connu une grande popularité et a contribué à la croissance rapide des villes.

Le cottage à deux versants droits avec façade sur mur-pignon représente le modèle résidentiel le plus populaire de ce courant dans la MRC d'Acton. Il possède une toiture à deux versants droits dont le mur-pignon est souvent orienté vers la voie publique. Son volume simple est habituellement très peu ornementé.

Le cottage se retrouve dans les noyaux urbains et villageois comme dans les rangs du territoire de la MRC d'Acton.

### CARACTÉRISTIQUES DISTINCTIVES DU STYLE DANS LA MRC D'ACTON

- Toit à deux versants droits **1**
- Présence plutôt rare de lucarnes
- Volume rectangulaire à un niveau d'occupation en plus des combles
- Disposition symétrique ou asymétrique des ouvertures
- Fenêtres à battants ou à guillotine **2**
- Galerie en façade avant couverte et faisant parfois plus d'une façade **3**
- Composantes décoratives : chambranles autour des portes et des fenêtres et planches cornières **4**

## CARACTÉRISTIQUES DISTINCTIVES

# LE COTTAGE À DEUX VERSANTS DROITS (avec façade sur mur-pignon)

Les bâtiments patrimoniaux possèdent une identité qui les caractérise et qu'il faut préserver. Bien qu'il soit parfois nécessaire de les adapter aux réalités et besoins contemporains, les rénovations effectuées devraient être réalisées en respect du style architectural et en gardant à l'esprit leur réversibilité. Il faut donc avant tout privilégier l'entretien afin de préserver les acquis du bâtiment et ainsi prévenir des coûts importants de rénovations. Puis, restaurer et réparer les éléments architecturaux endommagés plutôt que de les remplacer. En agissant de la sorte, les interventions apportées au bâtiment seront en respect du style et probablement plus économiques. Si le remplacement s'avère nécessaire, le nouvel élément, ou le matériau, devrait correspondre le plus possible à celui qui est remplacé afin de conserver tout le charme authentique de la maison.



Toiture à deux versants droits d'une pente d'environ 45 degrés



Lucarne rampante centrée sur le versant

## LA TOITURE

Le cottage possède une toiture à deux versants droits dont la pente est d'environ 45 degrés. Le mur-pignon est généralement orienté vers la voie publique. La présence de lucarnes est plutôt rare, toutefois on en retrouve quelques-unes sur l'un ou l'autre des versants, parfois sur les deux. Ce sont généralement des lucarnes rampantes centrées. La toiture est couverte de bardeau d'asphalte ou de tôle à profilé standard.

**CONSEILS** — Préserver la forme et la pente moyenne du toit. S'il y a présence de lucarnes, conserver celles-ci. Si l'ajout de lucarnes s'avère nécessaire, opter pour un modèle harmonisé au style architectural, soit une lucarne rampante. Éviter de construire des lucarnes dont les proportions dénatureraient le style. Si le revêtement de toiture doit être remplacé, choisir un bardeau d'asphalte de type traditionnel ou une tôle de profilé standard. La tôle à baguettes peut également s'avérer un bon choix, bien que rarement posée à l'origine sur la toiture du cottage.

## LES REVÊTEMENTS MURAUX

À l'origine, le cottage vernaculaire est recouvert la plupart du temps par des matériaux légers tels que la planche de bois ou le crépi. Encore aujourd'hui, quelques rares témoins arborent encore ces revêtements sur le territoire.

**CONSEILS** — Entretien, préserver, restaurer les revêtements d'origine encore présents. S'ils doivent être remplacés, opter pour un revêtement de bois d'un profilé à clin ou à gorge d'une largeur de six pouces. Il existe aujourd'hui sur le marché des parements de bois teints dans des conditions optimales. Ceux-ci demanderont un entretien moins fréquent que les revêtements de bois anciens et seront beaucoup plus durables. L'ajout de larges planches cornières assurera une excellente étanchéité et une finition remarquable.

Le crépi artisanal tend à disparaître graduellement en raison d'un manque d'artisans dans ce domaine. Des produits industrialisés comme l'« Adex » se retrouvent facilement sur le marché mais ne rendent pas justice au charme de cette technique artisanale d'autrefois. Ces produits s'avèreront souvent plus coûteux et plus difficiles d'entretien.



Revêtement mural : planche de bois à clin teint et planche cornière



Revêtement mural : crépi artisanal

# LE COTTAGE À DEUX VERSANTS DROITS (avec façade sur mur-pignon)



Fenêtres à guillotine ornementées de chambranles en bois



Disposition symétrique des ouvertures



Disposition asymétrique des ouvertures

## LES PORTES ET LES FENÊTRES

Contrairement à la plupart des styles architecturaux présents dans la MRC d'Acton, la maison cottage à deux versants droits peut parfois se présenter avec une composition asymétrique des ouvertures en façade avant. Même si elle n'est pas centrée, la porte est disposée de manière à créer un ensemble harmonieux. À l'origine, les fenêtres les plus fréquemment installées sont de types à battants ou à guillotine.

**CONSEILS** — En cas de remplacement, opter pour une fenêtre à battants ou à guillotine. Pour un cachet plus authentique, choisir le bois teint. Sinon, choisir le métal pour éviter de teindre ponctuellement les ouvertures.

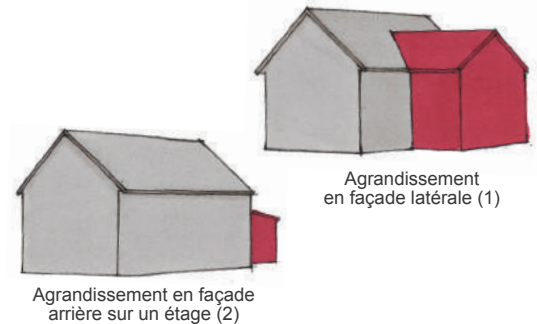
Prioriser l'installation de modèles de portes à panneaux en partie vitrées ou s'inspirer des portes de l'époque encore existantes sur les maisons de ce type.

Installer de simples chambranles autour des ouvertures comme ceux d'époque. S'ils ne sont plus présents sur le bâtiment, de nouveaux encadrements en bois devraient être posés. Aujourd'hui, plusieurs de ces maisons subissent une banalisation avec la suppression de ces éléments ornementaux.

## LA VOLUMÉTRIE

Le cottage se démarque par un simple volume de plan rectangulaire comprenant un niveau et demi d'occupation : le rez-de-chaussée et les combles habitables.

**CONSEILS** — La construction d'une annexe devrait se faire en retrait, sur la façade latérale de la maison, et être de dimension plus restreinte que le corps principal de façon à mettre en valeur celui-ci (1). Il est également envisageable de construire un appentis sur la façade arrière. Celui-ci ne devrait pas comporter plus d'un étage et avoir une toiture à un seul versant (2). Dans tous les cas, les matériaux, ornements, portes, fenêtres et le traitement des façades devraient être semblables et s'harmoniser au bâtiment déjà existant.



Agrandissement en façade latérale (1)

Agrandissement en façade arrière sur un étage (2)

## LES GALERIES

La galerie se situe en façade avant et est couverte par son propre toit. Quelquefois, elle tourne avec sa toiture sur l'une et même sur les deux façades latérales. Dans la MRC, on remarque souvent que lorsque la porte est centrée, la galerie longe l'ensemble de la façade avant. Lorsque la porte est décentrée, la galerie est plus étroite au-dessus de celle-ci. Les auvents de galeries sont couverts par un revêtement similaire à celui de la toiture principale. En raison de son dégagement du sol, la galerie comporte souvent des garde-corps en bois. Les poteaux tournés demeurent significatifs sur le territoire.

**CONSEILS** — Les éléments des galeries devraient tous être réalisés en bois en prenant soin des détails d'ornementation. Remplacer par des éléments en bois ceux qui, au fil des ans, auraient pu être dénaturés, et conserver ceux d'origine. Opter pour la sobriété et la qualité, éviter de surcharger les façades.

En cas de remplacement d'une galerie, reproduire ou se rapprocher des dimensions originales. Par exemple, les galeries pourtournantes devraient être de même profondeur sur les deux façades pour éviter de disproportionner la volumétrie. Éviter de remplacer les longues galeries longeant les façades par de petites galeries aux proportions restreintes.

Les balcons, bien qu'envisageables, ne sont pas représentatifs de ce style. S'ils sont réalisés, ils devraient être localisés en façade arrière.



Galerie ornementée de poteaux et de barreaux tournés en bois

## MAISONS REPRÉSENTATIVES DU STYLE SUR LE TERRITOIRE DE LA MRC D'ACTON

### LE COTTAGE À DEUX VERSANTS DROITS (avec façade sur mur-pignon)

On retrouve le cottage en nombreux exemplaires dans la MRC d'Acton. Son aspect peu flamboyant, sa quasi absence d'ornementations et son petit volume le caractérisent. Plusieurs fois modifié au fil des ans, celui-ci se démarque par son mur-pignon orienté vers la rue.



1948

Acton Vale

Ce bel alignement de maisons ayant pignon sur rue à Acton Vale a été construit par un entrepreneur pour loger des travailleurs. Juste en face, d'autres résidences semblables se côtoient. Même si elles ont été modifiées avec le temps, on peut lire encore quelque peu l'histoire de ces maisons traditionnelles.



1950

Roxton Falls

Avec ses revêtements muraux peu fréquents sur le territoire, cette demeure se démarque des autres maisons de la même influence architecturale.



1980

Roxton Falls

Cette maison d'allure épurée possède une grande galerie pourtournante sans ornementation. Sur le versant gauche, on remarque une lucarne rampante, une caractéristique du style plutôt rare dans la MRC.



1900

Upton

Les éléments en bois tournés de la galerie contribuent à mettre cette résidence en valeur. Les ouvertures sont disposées de façon asymétrique.



1910

Sainte-Christine

De très petit format, cette maison serait mise en valeur par l'ajout d'un revêtement de bois et de chambranles autour des ouvertures.



1880

Saint-Nazaire-d'Acton

Une simple teinture opaque appliquée sur les éléments de la galerie contribuerait à davantage mettre cette maison en valeur.



1880

Upton

La disposition symétrique des ouvertures de la façade principale distingue cette demeure des autres maisons de même style.

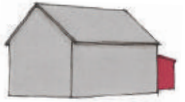


# LEXIQUE



## Annexe

Volume qui est rattaché à un bâtiment principal



## Appentis

Petit bâtiment dont le toit est constitué d'une seule pente et souvent adossé à un bâtiment plus important



## Bardeau d'asphalte de type traditionnel

Revêtement de toiture communément appelé bardeau à trois pattes, d'apparence sobre, et habituellement de couleur uniforme



## Brique en soldat

Rang de briques disposées en position verticale (soldat)



## Chaînage d'angle

Façon d'assembler la brique ou la pierre aux angles d'un bâtiment et créant un effet de chaînage



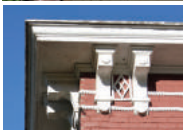
## Chambranle

Encadrement de bois ou de pierre bordant une porte ou une fenêtre



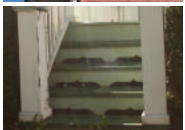
## Comble

Volume intérieur délimité par les versants de la toiture et le dernier plancher



## Console

Pièce généralement en forme de « S » servant de support à un balcon ou à un élément en saillie



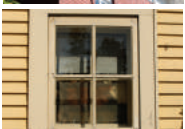
## Contremarche

Partie verticale de la marche d'un escalier



## Corniche

Partie supérieure d'une construction continue en saillie, servant à évacuer l'eau et à souligner certaines lignes du bâtiment



## Croisillon

Boiseries qui se croisent servant à maintenir les carreaux de verre



## Entablement

Couronnement d'une certaine importance surmontant une porte



## Gable

Figure triangulaire d'une lucarne, d'une toiture ou d'un pignon



## Garde-corps

Ensemble d'éléments formant une barrière de protection placée sur les côtés d'un escalier ouvert, ou pourtour d'une galerie ou d'un balcon



## Imposte

Ouverture installée latéralement, ou au-dessus d'une porte, d'une fenêtre, permettant de laisser passer la lumière



## Lambrequin

Ornement découpé et souvent ajouré, plus ou moins épais, en bois ou en métal, fixé en bordure de toit



## Lucarne

Baie verticale placée en saillie sur la pente d'une toiture, pour donner du jour, de l'aération et/ou l'accès au comble



## Lucarne rampante

Lucarne dont le toit possède un seul versant, incliné dans le même sens que la toiture du bâtiment mais avec une pente plus faible



## Planche à clin

Planches en bois se chevauchant l'une sur l'autre dont la pente est inclinée pour rejeter naturellement les eaux pluviales



## Planche cornière

Planche de bois décorative posée à la verticale pour fermer et protéger l'angle de deux murs extérieurs et contre laquelle s'appuie le revêtement



## Pourtournant

Élément contournant les différentes façades d'un bâtiment



## Toit en pavillon

Toit à quatre versants



## Toit à mansarde (terrasson, brisis)

Toit avec brisis à deux ou quatre versants. Le brisis est la partie inférieure à pente raide d'un toit brisé, et le terrasson, sa partie haute (pente la moins inclinée)

## Rénovation

Opérations par lesquelles un bâtiment voit sa condition améliorée par l'utilisation de matériaux neufs en remplacement de ses parties endommagées

## Restauration

Interventions consistant à remettre en place un état précédent qui a été altéré